



Esbjerg Kommune  
Natur og Vandmiljø  
Torvegade 74  
6700 Esbjerg

Torvegade 74, 6700 Esbjerg

Dato	08. november 2019
Sagsbehandler	Mette Brandt Mouridsen
Telefon direkte	76 16 05 11
Mobilnummer	40 26 67 86
E-mail	memo@esbjergkommune.dk
Sagsid	18/26233

## Høringsmateriale: Udkast til godkendelse efter vandløbsloven af åbning af rørlagt strækning i Opsneum Bæk, Gummesebæk Vandløbssystem.

### Projektbeskrivelse

I forbindelse med et sammenfald af en rørlagt strækning nord for Ålbæk Hovedvej ved matrikel nr. 3g Solbjerg, Esbjerg Jorder og 9c Opsneum By, Sneum, blev der ved gennemsyn af tidligere luftfotos konstateret en åbning af den rørlagte strækning mellem station 171 m og 204 m foretaget i sommeren 2005/2006 (Figur 1). Af regulativet fremgår det, at Opsneum Bæk skal være rørlagt til station 171 m. Sagsbehandlingen omfatter en lovliggørelse af dette.



Figur 1: Placering af åbningsstrækning i Opsneum Bæk. Strækningen mellem station 171 m og 204 m er foretaget 2005/2006 (markeret med gul).

### Afgørelse

Esbjerg Kommune giver hermed tilladelse til regulering af en 33 meters strækning af det offentlige vandløb, Opsneum Bæk. Tilladelsen meddeles

med hjemmel i vandløbslovens § 17<sup>1</sup> samt efter bestemmelserne i kapitel 5 i bekendtgørelse om vandløbsregulering og -restaurering<sup>2</sup> m.v.

Tilladelsen meddeles på følgende vilkår:

- For den åbnede strækning gælder, at den regulativmæssige bundbredde er 0,5 meter.
- For den åbnede strækning gælder samme vilkår for vedligeholdelse som er gældende på den tilstødende strækning. Den regulativmæssige bundkote i station 204 m er 3,93 m DVR90. Bundbredde og anlæg er som specificeret i bilag 2.

Afgørelsen er offentliggjort på Esbjerg Kommunes hjemmeside den *(her vil dato fremgå i endelig udgave)*.

### Høring af projektforslaget

Projektforslaget i form af et udkast til afgørelse efter vandløbsloven, har været i offentlig høring i perioden 8. november til 6. december 2019. *(Beskrivelse af eventuelle indkomne bemærkninger i høringsfasen)*.

### Afvandingsmæssige konsekvenser

Med de givne vilkår for denne afgørelse vurderes åbningen af Opsneum Bæk mellem station 171 m og 204 m ikke at have nogen afvandingsmæssige konsekvenser.

### Miljø- og naturmæssige konsekvenser

Med de stillede vilkår til dimension og pleje, vurderes den åbne strækning af Opsneum Bæk ikke at forringe levevilkårene for dyre- og plantearter omfattet af Habitatdirektivets bilag IV. Åbningen vil derimod skabe nyt levested for vandløbsfauna og -flora.

Vandløbet er omfattet af Regulativ for Opsneum Bæk, Sadderup Engbæk, Børgelund Bæk, Dyring Bæk og Sadderup Bæk (09.02.1999), hvis vedligeholdelsesbestemmelser fortsat er gældende.

### Regulativmæssige ændringer

Ovenstående, samt det beskrevne i projektbeskrivelsen, betyder at den åbne strækning af Opsneum Bæk er længere end det er beskrevet i regulativet. Ændringer relateret til dette projekt, samt regulativmæssige bundkoter, er beskrevet i bilag 2.

### Økonomi

Alle udgifter i forbindelse med åbningen af den rørlagte strækning mellem station 171 m og 204 m er afholdt.

---

<sup>1</sup> LBK nr. 127 af 26/01/2017

<sup>2</sup> BEK nr. 834 af 27/06/2016

## Andre afgørelser

Opsneum Bæk er udpeget som beskyttet af § 3 i Naturbeskyttelsesloven<sup>3</sup>. Esbjerg Kommune har vurderet at indeværende projekt dog ikke kræver dispensation efter Naturbeskyttelsesloven.

Projektet er ligeledes omfattet af VVM-bekendtgørelsens bilag 3. Projektet er screenet, og Esbjerg Kommune har den 4. januar 2019 afgjort, at det ikke vil påvirke miljøet væsentligt i negativ retning, og at der derfor ikke skal udarbejdes en miljøkonsekvensrapport.

## Klage og offentliggørelse

Afgørelsen offentliggøres på kommunens hjemmeside<sup>4</sup>. Denne afgørelse kan påklages jf. klagevejledningen i bilag 3. Klagen skal indgives senest 4 uger fra dags dato, dvs. den **(her vil dato fremgå i endelig udgave)**.

Venlig hilsen

Mette Brandt Mouridsen  
Biolog

## Vedhæftede bilag

Bilag 1: Oversigtskort i 1:50.000

Bilag 2: Regulativmæssige ændringer

Bilag 3: Klagevejledning

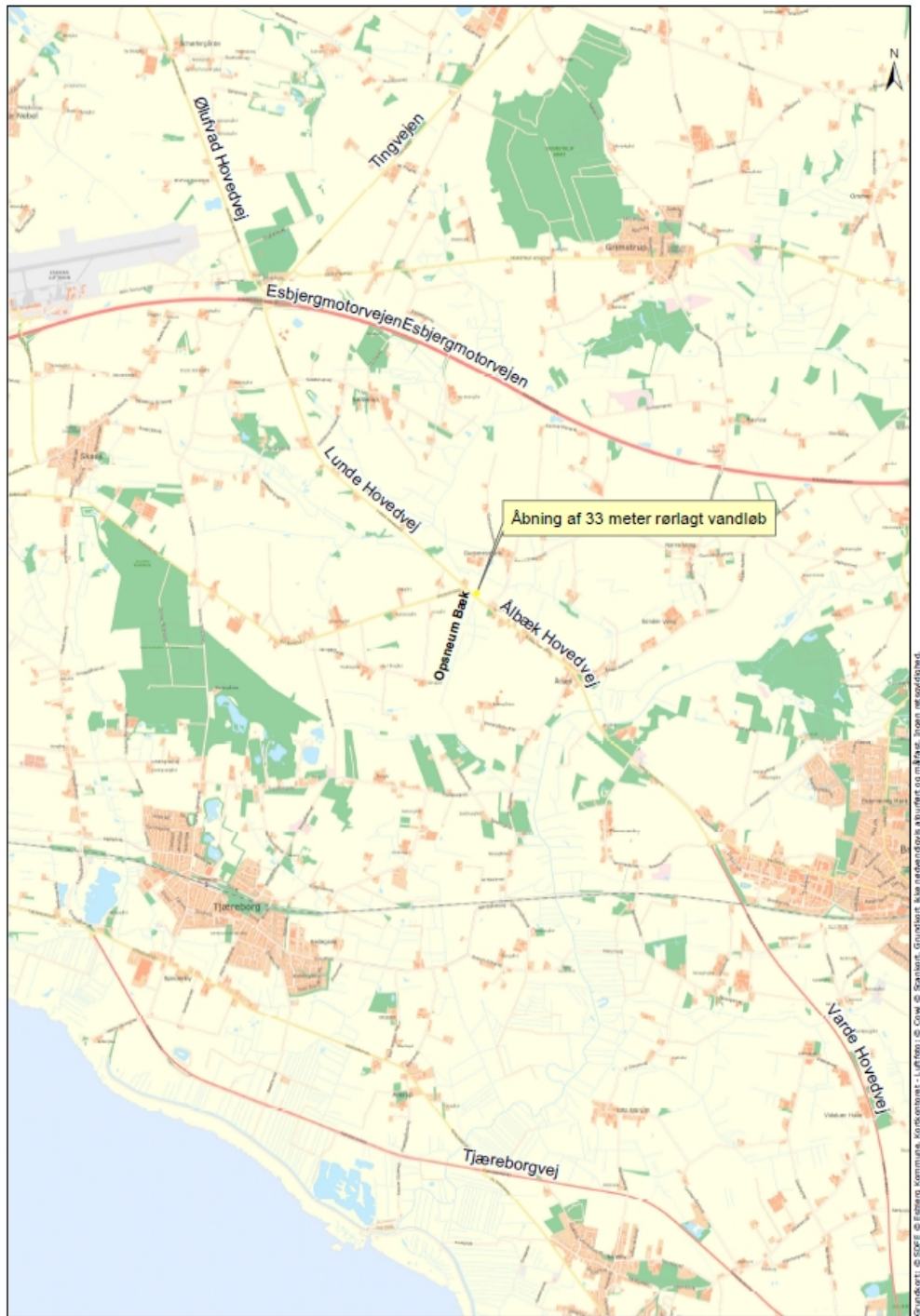
Kopi af høringsmateriale er sendt til lodsejeren.

---

<sup>3</sup> LBK nr. 240 af 13/03/2019

<sup>4</sup> <https://www.esbjerg.dk/om-kommunen/annoncer>

## Bilag 1: Oversigtskort



## Bilag 2: Regulativmæssige ændringer

Nedenstående er et udsnit af regulativet med relevante stationer for indeværende projekt. Tabel 1 viser oplysninger fra gældende regulativ, tabel 2 viser ændringer efter åbning af strækning mellem st. 171 m og 200 m.

Som i gældende regulativ, er skråningsanlæg for den åbnede strækning 1:1.

Tabel 1: Udsnit af gældende regulativ.

Stationering	Bundkote (m, DVR90)	Bundbredde (m)	Fald (‰)	Bygværker
				Art
0	3,69	x	x	Rørlagt
		0,5	1,2	
171	3,89	x	x	
434	4,18	x	x	

Tabel 2: Regulativmæssige ændringer efter åbning af strækning.

Stationering	Bundkote (m, DVR90)	Bundbredde (m)	Fald (‰)	Bygværker
				Art
0	3,69	x	x	Rørlagt
		0,5	1,2	
171	3,89			
204	3,93	x	x	
434	4,18	x	x	

### Bilag 3: Klagevejledning

Denne afgørelse kan jf. vandløbslovens kapitel 16 påklages til Miljø- og Fødevareklagenævnet af:

- den, afgørelsen er rettet til,
- enhver, der må antages at have en individuel, væsentlig interesse i sagens udfald,
- en berørt nationalparkfond oprettet efter lov om nationalparker

Hvis du ønsker at klage over denne afgørelse skal klagen indgives senest den **(her vil dato fremgå i endelig udgave)**.

Du klager via klageportalen, som du finder på [www.naevneneshus.dk](http://www.naevneneshus.dk) under "Start din klage". Du logger på klageportalen med Nem-ID. En klage er indgivet, når den er tilgængelig for Esbjerg Kommune via klageportalen. Når du klager, skal du betale et gebyr på 900 kr. for privatpersoner og 1.800 kr. for virksomheder, organisationer og offentlige myndigheder.

Miljø- og Fødevareklagenævnet kan kontaktes på [mfkn@naevneneshus.dk](mailto:mfkn@naevneneshus.dk), og du kan få hjælp til klageportalen på [klageportalen@naevneneshus.dk](mailto:klageportalen@naevneneshus.dk).

I klageportalen sendes din klage automatisk først til Natur & Vandmiljø, Esbjerg Kommune. Hvis Natur & Vandmiljø, Esbjerg Kommune fastholder afgørelsen, sendes klagen videre til behandling i nævnet via klageportalen. Du får besked om videresendelsen.

Miljø- og Fødevareklagenævnet afviser din klage, hvis du sender den uden om klageportalen, medmindre du er blevet fritaget for brug af klageportalen. Hvis du ønsker at blive fritaget for at bruge klageportalen, skal du sende en begrundet anmodning til Miljø- og Fødevareklagenævnet. Nævnet afgør herefter, om du kan fritages for at bruge klageportalen. Betingelser for fritagelse findes på [www.naevneneshus.dk](http://www.naevneneshus.dk). Du skal samtidigt sende en mail til [miljo@esbjergkommune.dk](mailto:miljo@esbjergkommune.dk) eller et brev til Esbjerg Kommune, Natur & Vandmiljø, Torvegade 74, 6700 Esbjerg. På denne måde ved kommunen, at en klage er på vej.

Gebyret tilbagebetales, hvis:

- klagesagen fører til, at den påklagede afgørelse ændres eller ophæves,
- klageren får helt eller delvis medhold i klagen,
- klagen afvises som følge af overskredet klagefrist, manglende klageberettigelse eller fordi klagen ikke er omfattet af Miljø- og Fødevareklagenævnets kompetence.

Det bemærkes, at hvis den eneste ændring af den påklagede afgørelse er forlængelse af frist for efterkommelse af afgørelse som følge af den tid, der er medgået til at behandle sagen i klagenævnet, tilbagebetales gebyret dog ikke.